



Ignacy Morawski, WestLB Polska

ignacy.morawski@gmail.com

PLAN PREZENTACJI:

- 1.Ramy: polityka fiskalna – gospodarka – scena polityczna
- 2.Badania empiryczne: jak wypadają reformatorzy w wyborach
- 3.Case Studies:
 - Irlandia,
 - Wielka Brytania,
 - Grecja,
 - Słowacja.

RAMY

BADANIA

CASE STUDIES

MAINSTREAM MAKROEKONOMII – DWA FILARY POLITYKI
GOSPODARCZEJ:

- polityka pieniężna – od lat 70. XX wieku uznawana za
główny filar polityki gospodarczej – modele RBC

- polityka fiskalna – przez wiele lat ignorowana, w
ostatnim czasie znalazła się w centrum uwagi



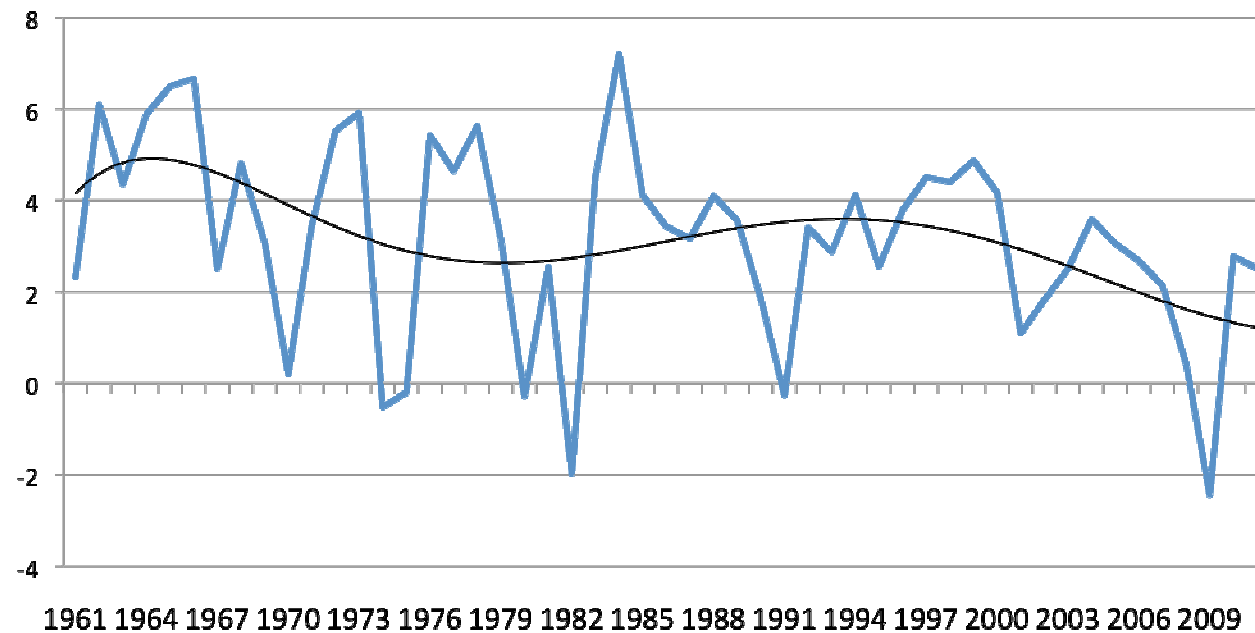
RAMY

BADANIA

CASE STUDIES

WZROST GOSPODARCZY W USA: 1961 – 2011 w proc.

(źródło: Ameco, 2011: prognoza)



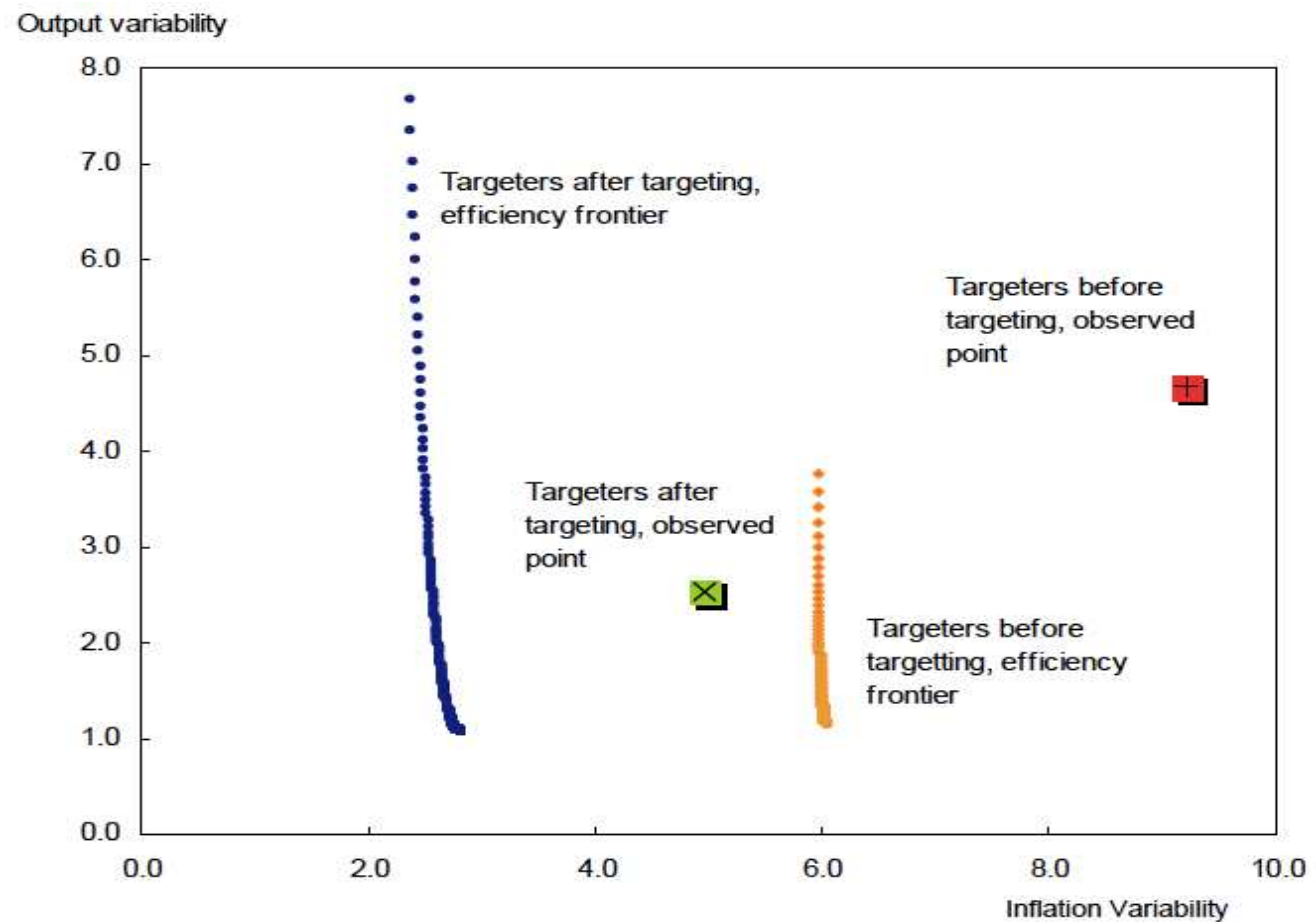
Polityka pieniężna – stabilizacja gospodarki wokół trendu
poprzez stabilizację inflacji

RAMY

BADANIA

CASE STUDIES

GENERALNY REZULTAT PO WPROWADZENIU STRATEGII BEZPOŚREDNIEGO CELU INFLACYJNEGO (Mishkin, Schabel 2007)



RAMY

BADANIA

CASE STUDIES

A CO Z POLITYKĄ FISKALNĄ????????????????????????????????????
??
??

- Wiedza na temat polityki fiskalnej i jej skutków jest znacznie mniejsza niż w przypadku polityki pieniężnej.

- Banki centralne finansowały badania w zakresie polityki pieniężnej, mało kto interesował się polityką fiskalną....

-co nie znaczy, że nic nie wiemy

RAMY

BADANIA

CASE STUDIES

TRZY KLUCZOWE KWESTIE:

- **Polityka fiskalna wpływa na skuteczność polityki pieniężnej** – brak stabilności długu może sprawić, że bank centralny straci kontrolę nad inflacją (model na tablicy). **WNIOSEK: kontrolować dług.**

- **Poziom długu publicznego wpływa na wzrost gospodarczy** – IMF: wzrost długu o 10 pkt proc. PKB obniża wzrost potencjalny PKB o 0,15 pkt proc. **WNIOSEK: obniżyć dług.**

- **Polityka fiskalna może wpływać na wzrost PKB w krótkim okresie** – to najbardziej kontrowersyjna kwestia. **WNIOSKI: niejednoznaczne. Polityczny trade-off.**



RAMY

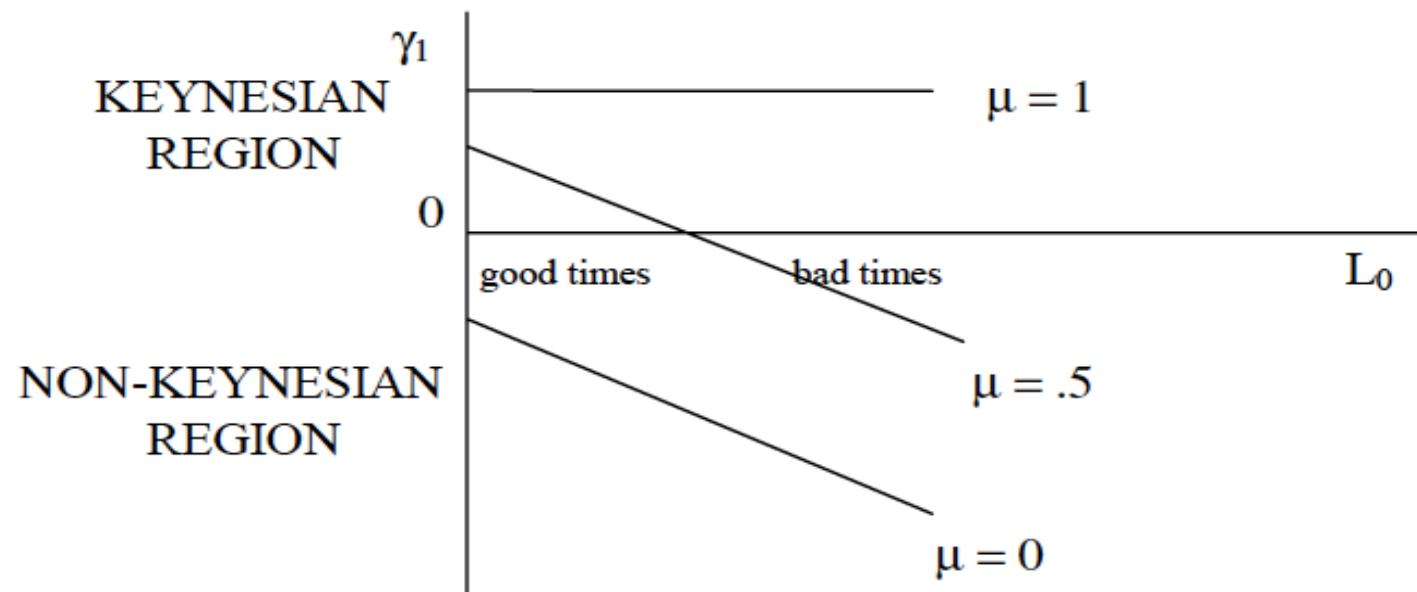
BADANIA

CASE STUDIES

OGRANICZMY SIĘ DO JEDNEJ STRONY CYKLU FISKALNEGO –
KONSOLIDACJA FISKALNA:

-Czy obniżanie deficytu finansów publicznych działa
negatywnie czy pozytywnie na wzrost PKB w krótkim
okresie? (rysunek wytłumaczony na flipcharcie)

Perotti (1999):



RAMY

BADANIA

CASE STUDIES

BADANIA EMPIRYCZNE: EKONOMIA POLITYCZNA
DOSTOSOWAŃ FISKALNYCH

-Konsolidacja – kompozycja i efekty:

- Alesina, Perotti (1997)

-Konsolidacja – skutki polityczne:

- Alesina, Perotti, Tavares (1998)

- Alesina (2010)

RAMY

ALESINA, PEROTTI (1997)

BADANIA

Table 4. Successful and Unsuccessful Adjustments:
Expenditures and Revenues 1/

CASE STUDIES

	Number of Observations	Fiscal Impulse	Primary Expenditures	Revenues
Successful adjustments	16	-2.92 (0.28)	-2.12 (0.29)	0.83 (0.36)
Unsuccessful adjustments	46	-2.44 (0.24)	-1.07 (0.28)	1.36 (0.16)

RAMY

BADANIA

CASE STUDIES

ALESINA, PEROTTI (1997)

Table 10. Successful and Unsuccessful Adjustments:
Macroeconomic Conditions 1/

	Successful			Unsuccessful		
	Before	During	After	Before	During	After
GR (G-7)	-0.08 (0.49)	1.05 (0.45)	0.28 (0.57)	0.27 (0.21)	-0.29 (0.34)	-0.23 (0.25)
U (G-7)	1.20 (1.09)	1.44 (1.36)	1.08 (0.93)	0.82 (0.44)	1.49 (0.61)	1.74 (0.43)
ΔI	-1.05 (2.80)	4.93 (1.43)	9.14 (2.59)	2.58 (0.94)	2.04 (1.56)	1.35 (1.08)
ΔC	1.75 (0.53)	2.98 (0.60)	2.71 (0.61)	2.36 (0.28)	2.70 (0.34)	2.34 (0.32)

RAMY

BADANIA

CASE STUDIES

ALESINA, PEROTTI, TAVARES (1998)

Table 7. Frequency of Government Terminations and Cabinet Changes, by Country, 1965–95^a

Frequency

<i>Country</i>	<i>TERM</i>	<i>ALLCH</i>	<i>PMCH</i>	<i>IDEOCH</i>
Australia	0.53	0.22	0.22	0.14
Austria	0.36	0.19	0.14	0.14
Belgium	0.47	0.33	0.25	0.28
Canada	0.33	0.14	0.14	0.00
Denmark	0.58	0.33	0.22	0.28
Finland	0.56	0.44	0.44	0.19
France	0.53	0.42	0.39	0.14
Germany	0.44	0.14	0.14	0.08
Greece	0.33	0.28	0.28	0.17
Ireland	0.42	0.25	0.22	0.14
Italy	0.80	0.56	0.56	0.19
Japan	0.58	0.33	0.33	0.03
Netherlands	0.30	0.28	0.22	0.14
Norway	0.44	0.33	0.28	0.30
Portugal	0.53	0.37	0.32	0.32
Spain	0.39	0.17	0.17	0.11
Sweden	0.47	0.28	0.25	0.11
United Kingdom	0.33	0.19	0.19	0.11
United States	0.30	0.22	0.22	0.14
All countries ^b	0.46	0.29	0.26	0.15

Source: For sources of all data and explanations of all variables, see appendix A.

a. For each country, table gives mean of a given dummy variable across all years in the sample. Sample begins after 1965 for some countries; see appendix A.

b. Gives variable means for entire panel.

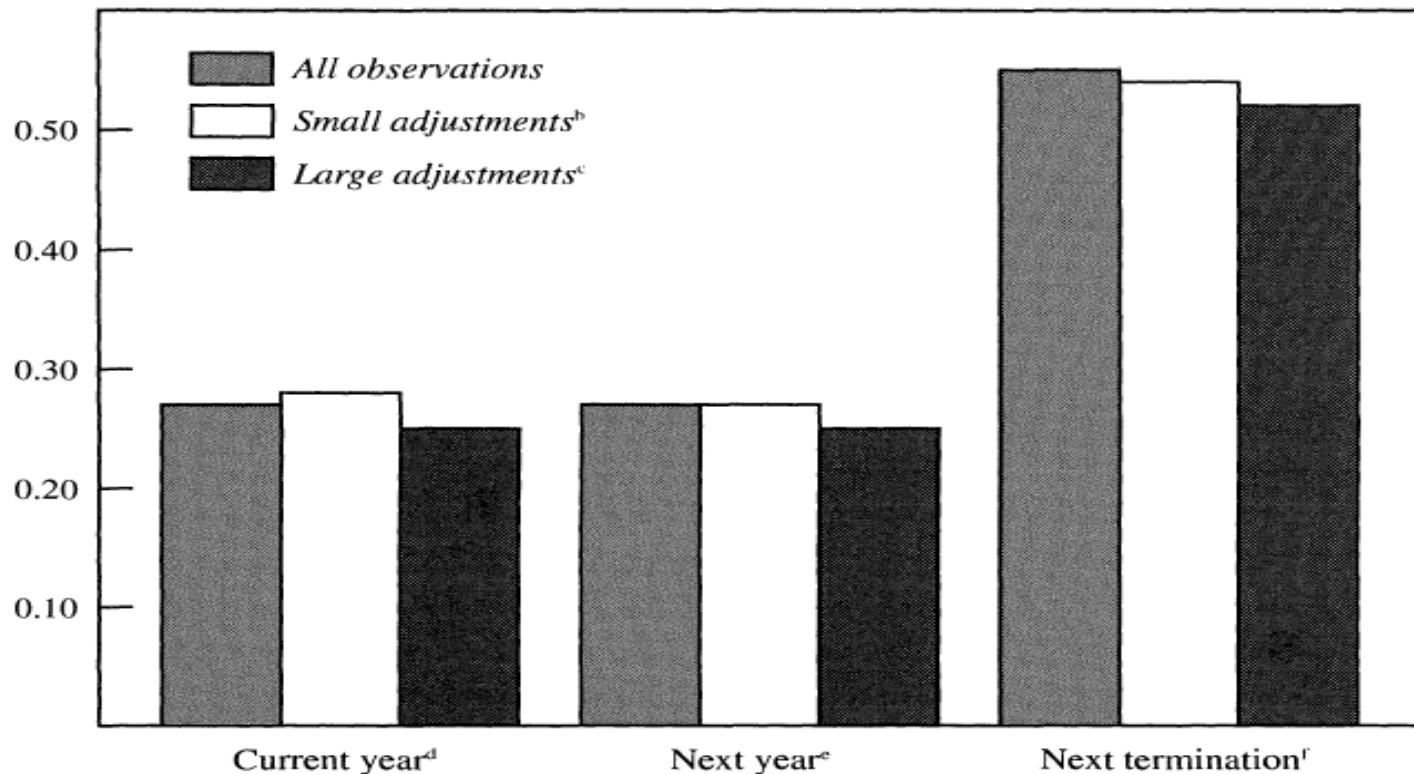
RAMY

BADANIA

CASE STUDIES

Figure 1. Frequency of Cabinet Changes and Fiscal Adjustments^a

Frequency of cabinet changes



Source: For sources of all data and explanations of all variables, see appendix A.

a. Figure gives mean of dummy variable *ALLCH* for various subsets of country-years in a panel that spans 1960–95 and is described in appendix A.

b. Panel is restricted to country-years in which $-1.5 < CHDEF < 0$.

c. Includes only country-years in which $CHDEF \leq -1.5$.

d. Bars for small and large fiscal adjustments refer to government changes occurring in the same year as the adjustment.

e. Bars for small and large fiscal adjustments refer to government changes occurring in the year following the adjustment.

f. Refers to government changes occurring at the next termination (*TERM*). Panel is restricted to country-years that are followed within three years by a termination.

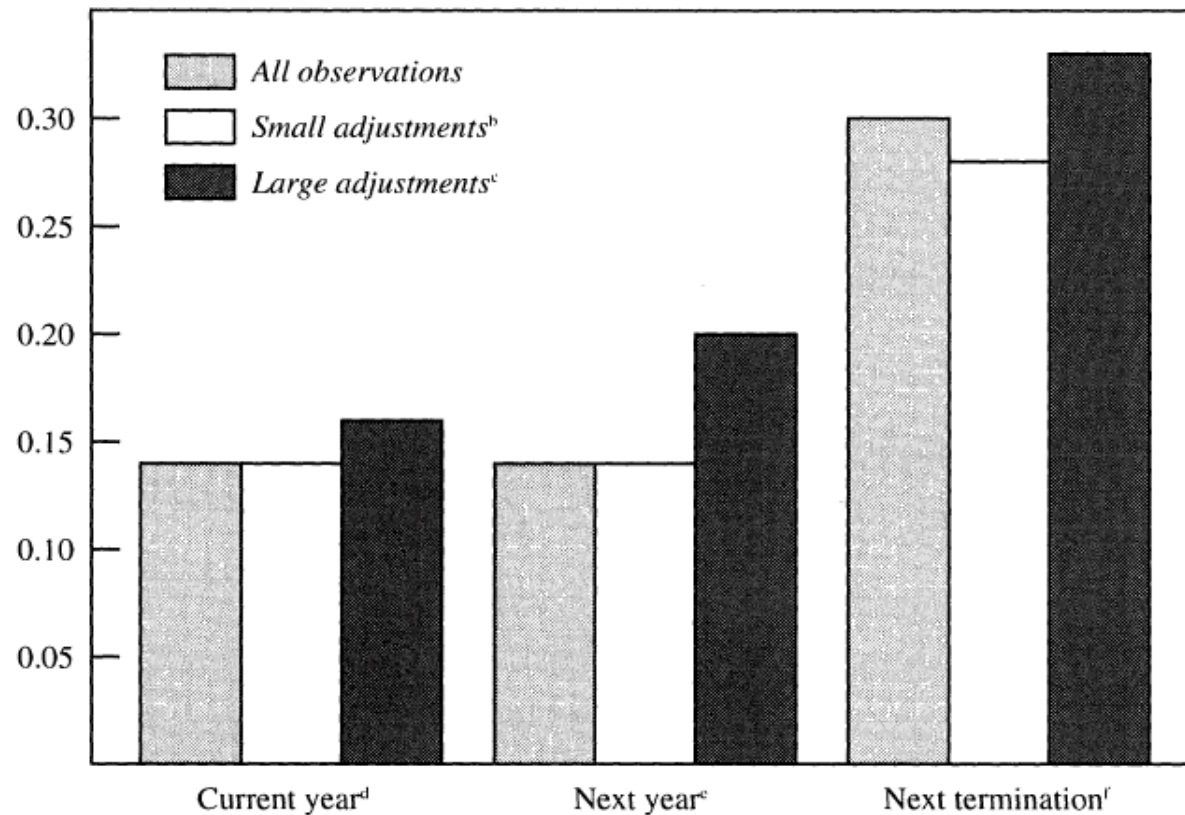
RAMY

BADANIA

CASE STUDIES

Figure 2. Frequency of Changes in Cabinet Ideology and Fiscal Adjustments^a

Frequency of cabinet changes



Source: For sources of all data and explanations of all variables, see appendix A.

a. Figure gives mean of dummy variable *IDEOCH* for various subsets of country-years in a panel that spans 1960–95 and is described in appendix A.

b. Panel is restricted to country-years in which $-1.5 < CHDEF < 0$.

c. Includes only country-years in which $CHDEF \leq -1.5$.

d. Bars for small and large fiscal adjustments refer to ideological changes occurring in the same year as the adjustment.

e. Bars for small and large fiscal adjustments refer to ideological changes occurring in the year following the adjustment.

f. Refers to ideological changes occurring at the next termination (*TERM*). Panel is restricted to country-years that are followed

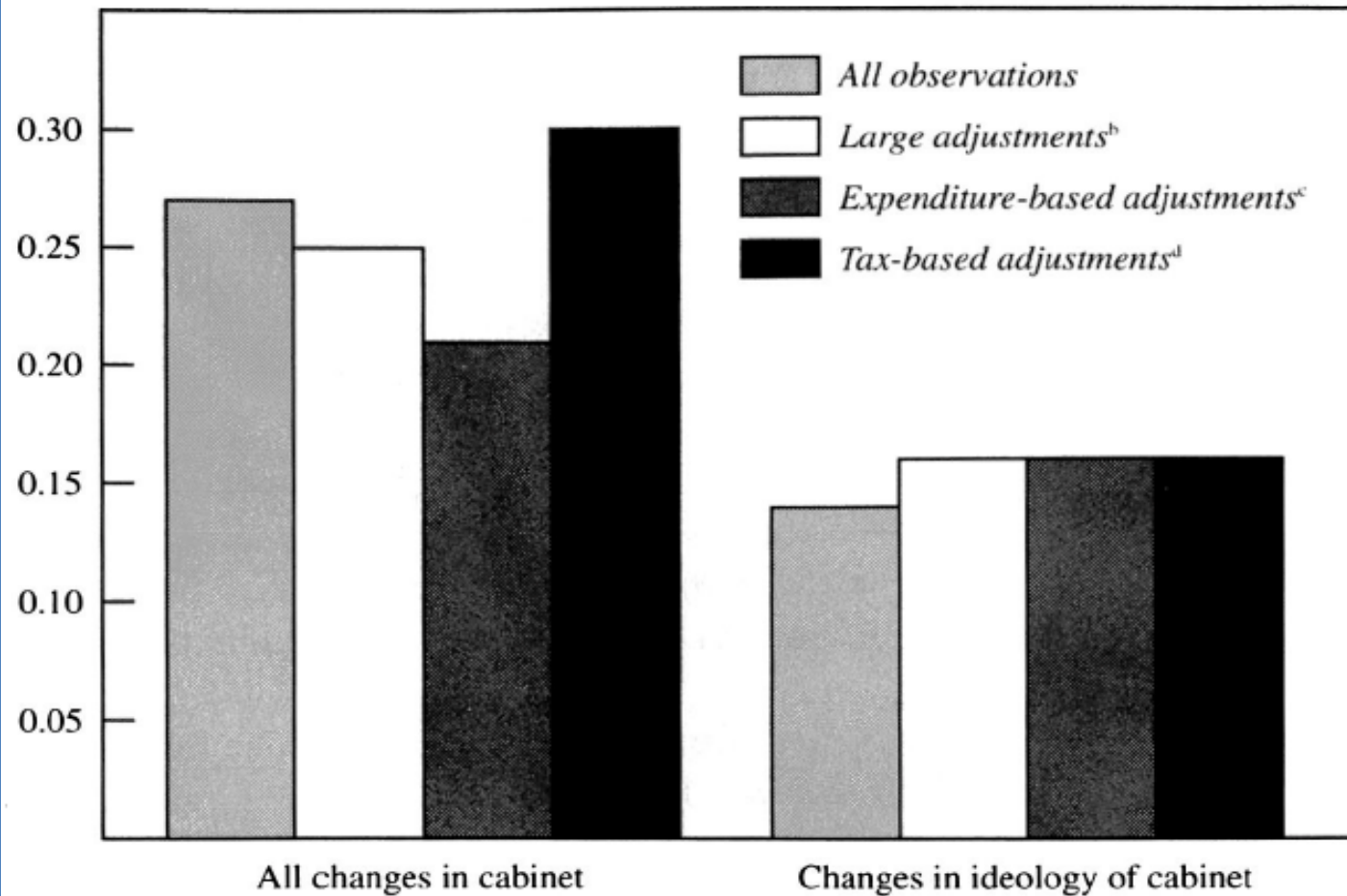
RAMY

BADANIA

CASE STUDIES

Figure 3. Frequency of Cabinet Changes and Expenditure- and Tax-Based Adjustments^a

Frequency of cabinet changes



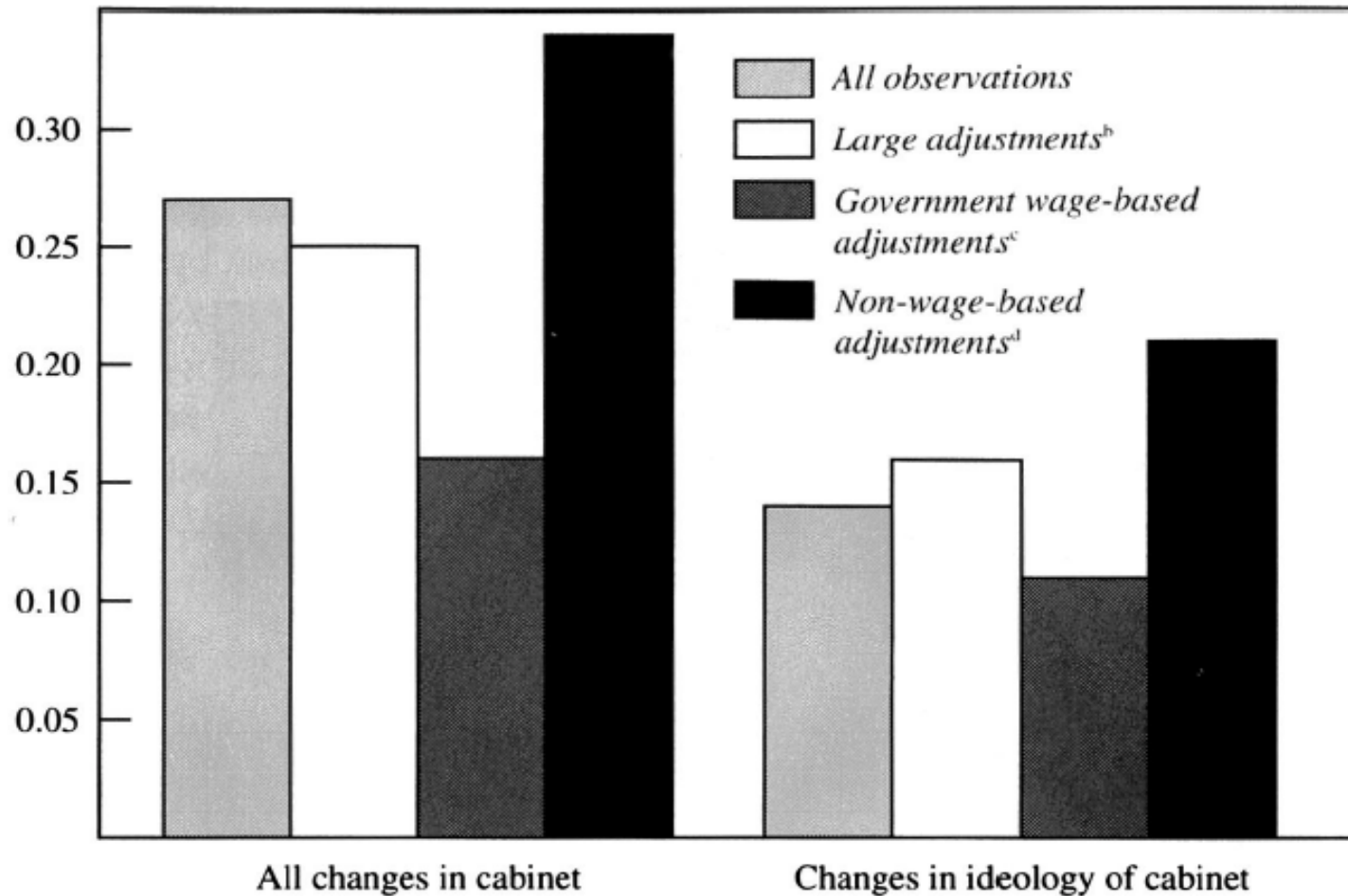
RAMY

BADANIA

CASE STUDIES

Figure 4. Frequency of Cabinet Changes and Government Wage- and Non-Wage-Based Adjustments^a

Frequency of cabinet changes



RAMY

BADANIA

CASE STUDIES

Table 9. Probit Regressions Predicting Cabinet Changes, Whole Sample^a

<i>Independent variable</i>	<i>Dependent variable</i>					
	<i>ALLCH</i>	<i>ALLCH</i>	<i>ALLCH</i>	<i>IDEOCH</i>	<i>IDEOCH</i>	<i>IDEOCH</i>
<i>CHDEF</i>	-0.020 (-0.54)			-0.017 (-0.39)		
	-0.007			-0.004		
<i>COCHDEF</i>		0.009 (0.26)			-0.006 (-0.16)	
		0.003			-0.001	
<i>TOTCHDEF</i>			0.015 (0.34)			-0.014 (-0.26)
			0.005			-0.003
ΔGDP^b	-0.010 (-0.34)	-0.005 (-0.21)	-0.020 (-0.69)	-0.026 (-0.85)	-0.024 (-0.80)	-0.044 (-1.29)
	-0.003	-0.002	-0.006	-0.005	-0.005	-0.010
ΔUNR^b	0.003 (1.17)	0.003 (1.00)	-0.001 (-0.04)	0.001 (0.46)	0.001 (0.38)	0.001 (0.23)
	0.001	0.001	-0.000	0.003	0.002	0.002
<i>INFL^b</i>	0.029 (2.61)	0.030 (2.64)	0.031 (2.59)	0.026 (2.05)	0.026 (2.05)	0.023 (1.69)
	0.010	0.010	0.010	0.006	0.006	0.005
<i>DURAT</i>	0.185 (3.31)	0.186 (3.31)	0.181 (3.22)	0.228 (3.64)	0.228 (3.64)	0.224 (3.57)
	0.061	0.061	0.060	0.049	0.049	0.049
<i>COAL</i>	0.456 (3.63)	0.465 (3.72)	0.461 (3.62)	0.511 (3.44)	0.516 (3.49)	0.512 (3.39)
	0.150	0.153	0.152	0.112	0.114	0.113
<i>MAJ</i>	-0.246 (-1.72)	-0.242 (-1.69)	-0.264 (-1.82)	-0.403 (-2.43)	-0.402 (-2.42)	-0.447 (-2.66)
	-0.083	-0.082	-0.090	-0.096	-0.096	-0.109
<i>Summary statistic</i>						
Log likelihood	-326.71	-326.56	-318.01	-230.89	-203.85	-155.93
<i>N</i>	583	582	564	583	582	564

^a All variables are in levels. Full data and estimation of all variables are provided in Appendix A.

RAMY

Alesina (2010)

BADANIA

CASE STUDIES

Table 1. Fiscal adjustment and changes of government

	Years	Primary balance adjustment per year (% GDP)	% of total primary balance adjustment through cut in expenditure	Number of Government changes	Number of times no Government changes happen
Denmark 82-86	4	-2,43	35,03	0	2
Greece 89-94	5	-1,88	26,38	2	2
Sweden 93-98	5	-1,48	66,32	1	2
Ireland 87-89	2	-1,30	195,64	0	1
Portugal 80-86	6	-0,96	30,30	0	5
Italy 92-97	5	-0,99	14,65	2	3
UK 93-99	6	-1,12	58,45	1	1
Finland 92-2000	8	-1,21	72,15	2	1
France 93-97	4	-0,59	15,44	1	2
Belgium 81-90	9	-0,72	109,36	0	4
Austria 95-2001	6	-0,57	82,09	2	2
Netherlands 90-2000	10	-0,36	175,93	2	1
Total				Number	
Government changes				13	
No changes				26	



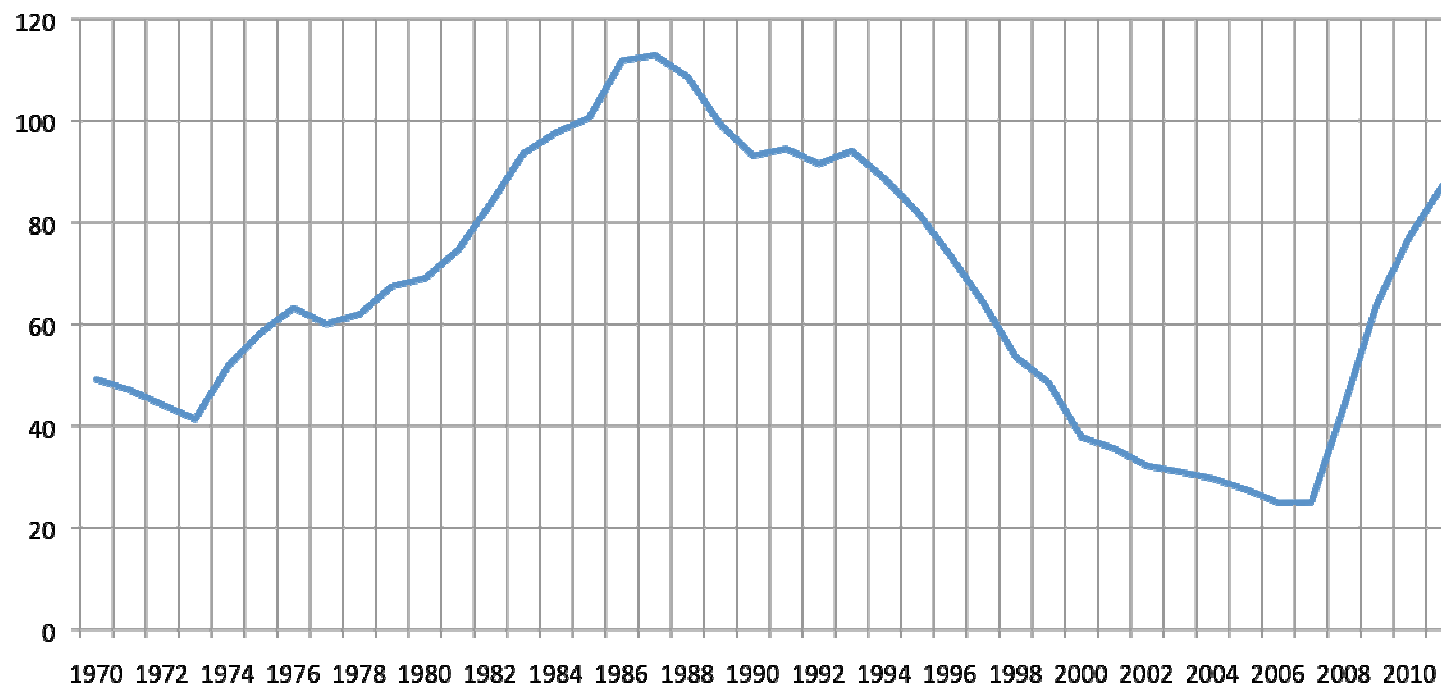
RAMY

BADANIA

CASE STUDIES

IRLANDIA 1987-1989

Dług publiczny, w proc. PKB (źródło: AMECO, 2011: prognoza)





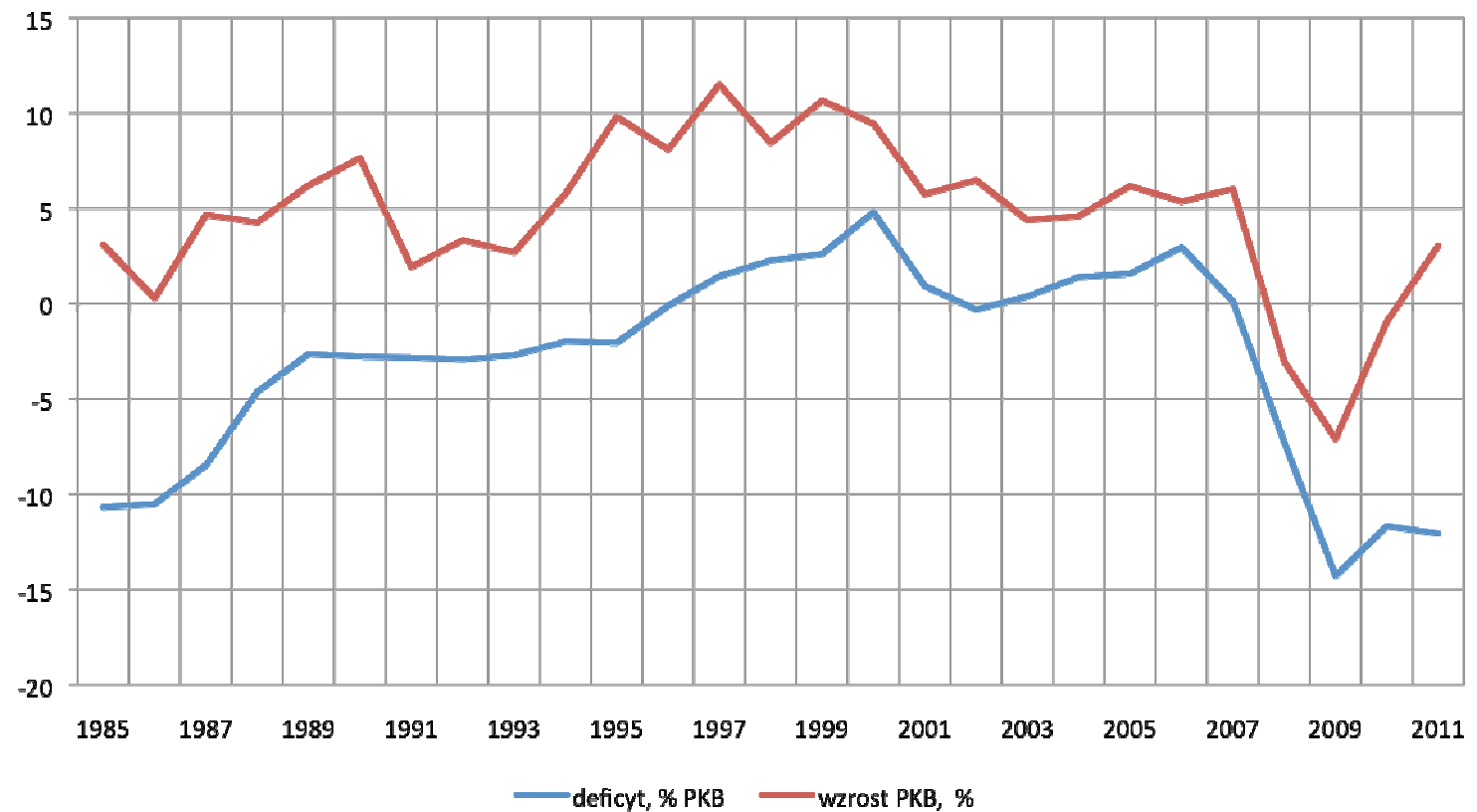
RAMY

BADANIA

CASE STUDIES

IRLANDIA 1987-1989

Bilans budżetu w proc. PKB i wzrost gospodarczy (Ameco)





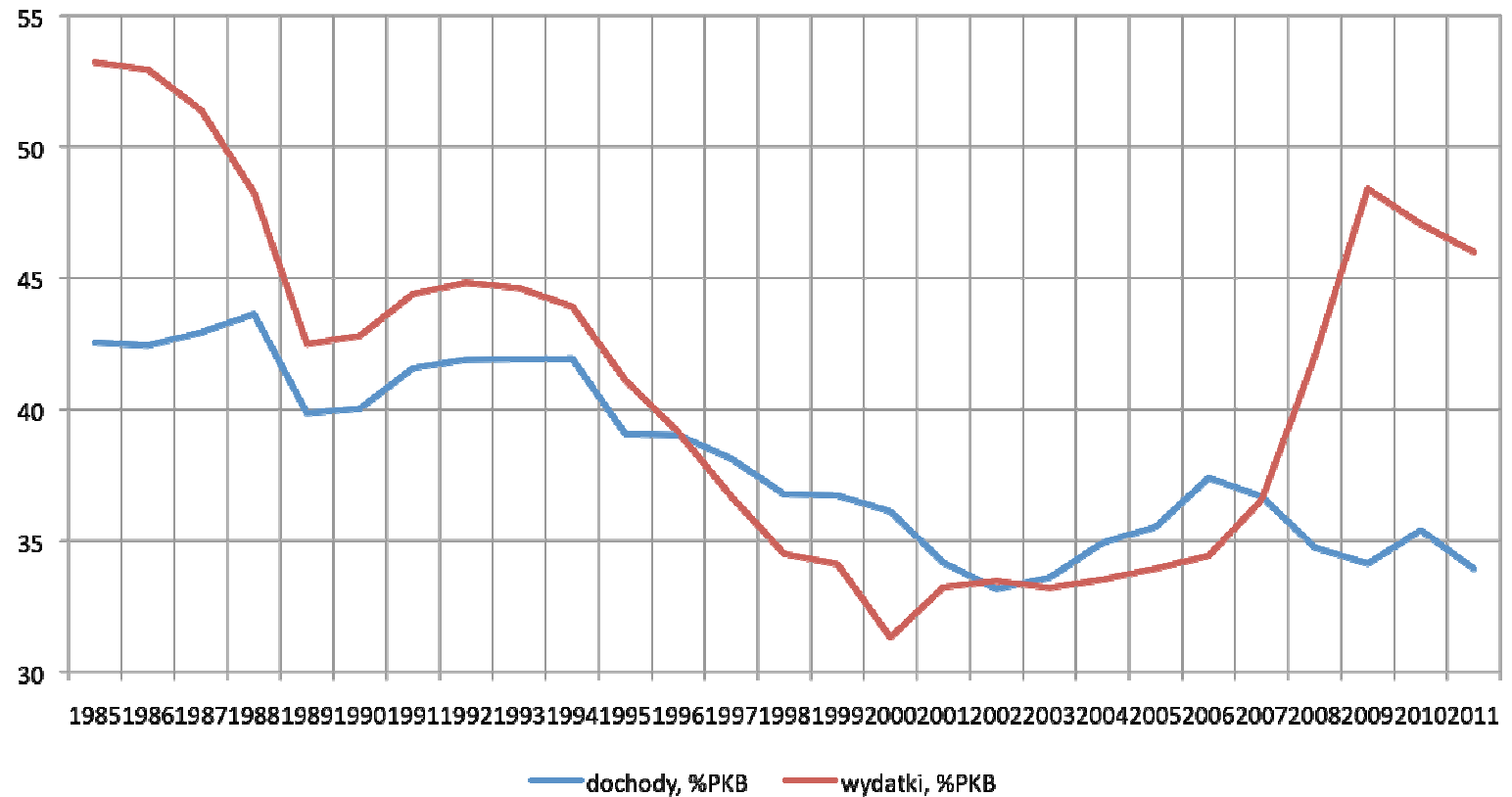
RAMY

BADANIA

CASE STUDIES

IRLANDIA 1987-1989

Dochody i wydatki państwa w proc. PKB (Ameco)



RAMY

IRLANDIA 1987-1989

BADANIA

SCENA POLITYCZNA

CASE STUDIES

ROK	PREMIER	PARTIE W W RZĄDZIE
1984	Garret Fitzgerald	Fine Gael, Labor Party
1987	Charles Haughey	Fianna Fail
1989	Charles Haughey	Fianna Fail, Progressive Democrats
1992	Albert Raynolds	Fianna Fail, Progressive Democrats
1992	Albert Raynolds	Fianna Fail, Labor Party
1994	John Bruton	Fine Gael, Labor Party, Democratic Left
1997	Bertie Ahern	Fianna Fail, Progressive Democrats
2002	Bertie Ahern	Fianna Fail, Progressive Democrats
2007	Bertie Ahern	Fianna Fail, Progressive Democrats, Green Party
2008	Brian Cowen	Fianna Fail, Green Party



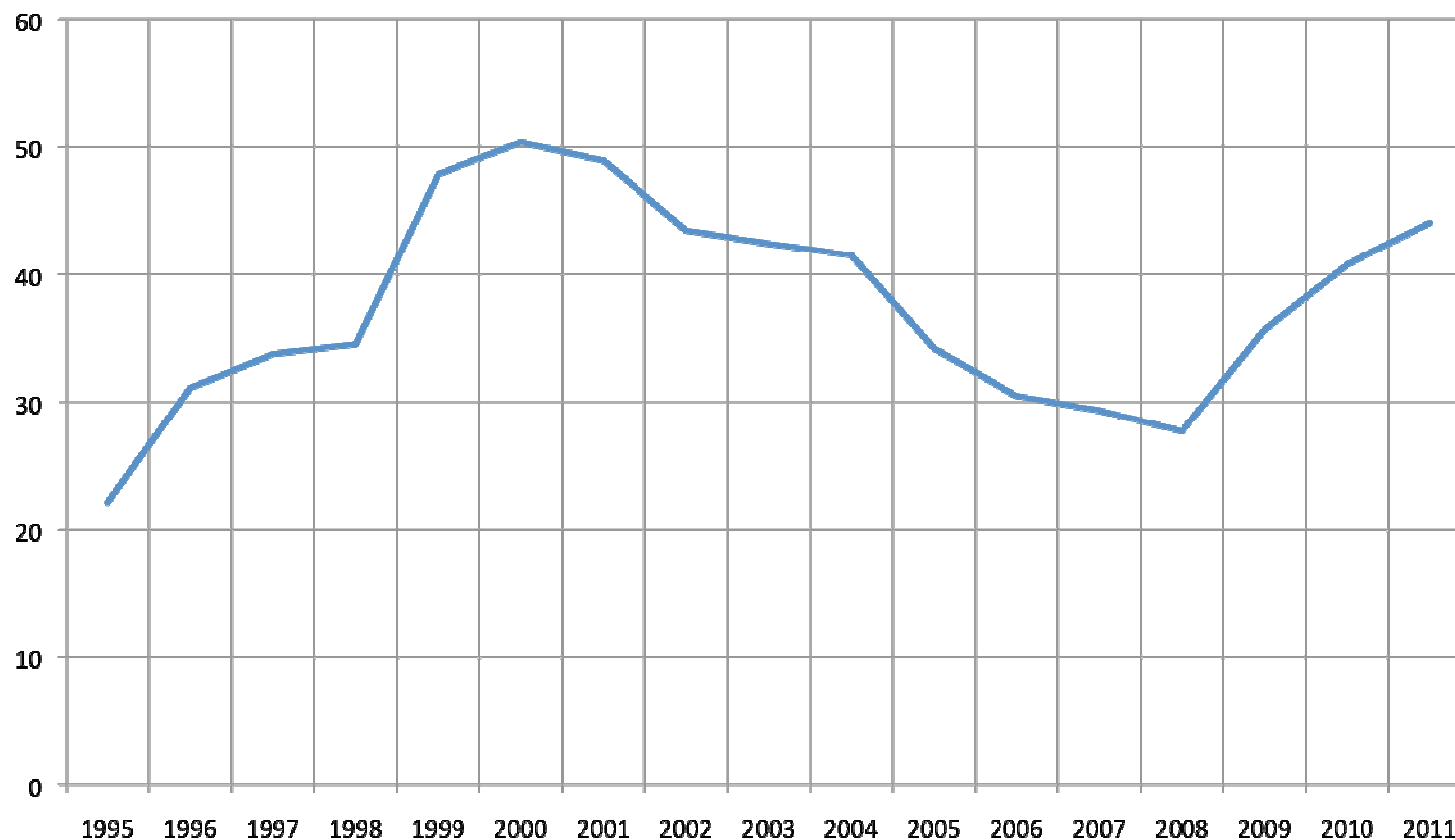
RAMY

BADANIA

CASE STUDIES

SŁOWACJA 2002-2006

DŁUG PUBLICZNY W PROC. PKB (Ameco)



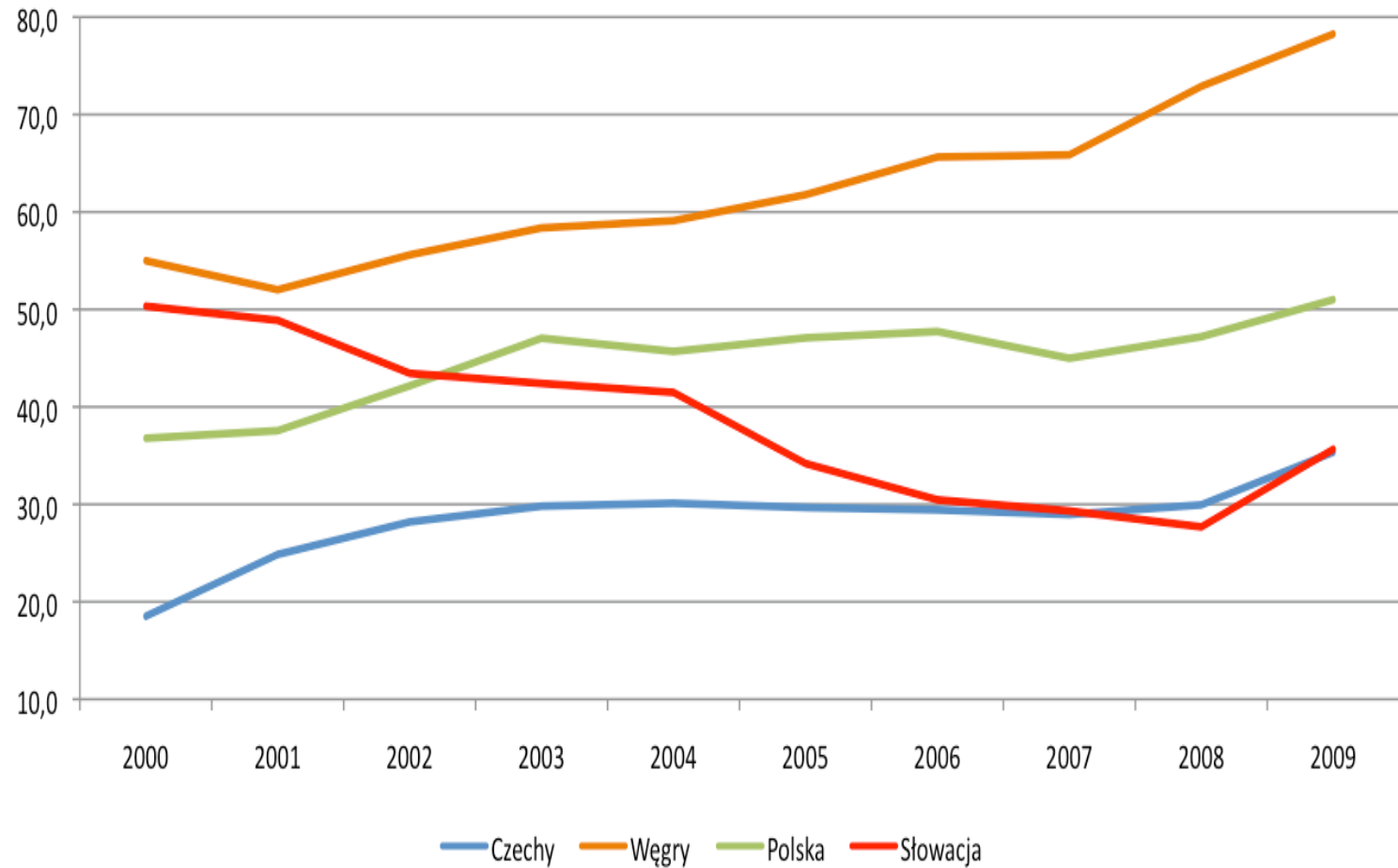


RAMY

BADANIA

CASE STUDIES

RYS. 2. Dług publiczny, w proc. PKB (źródło: Ameco)





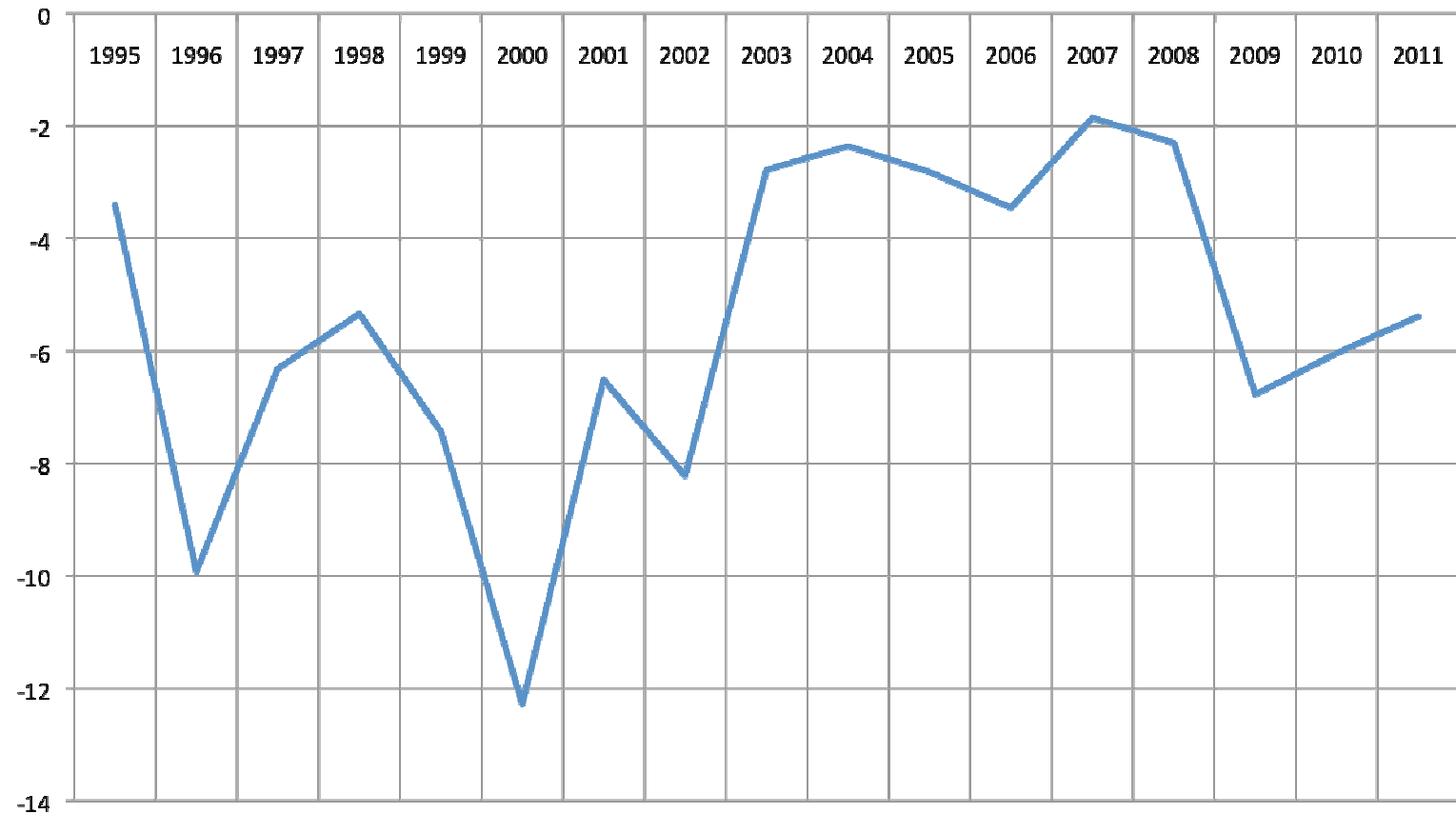
RAMY

BADANIA

CASE STUDIES

SŁOWACJA 2002-2006

BILANS FINANSÓW PUBLICZNYCH W PROC. PKB (Ameco)





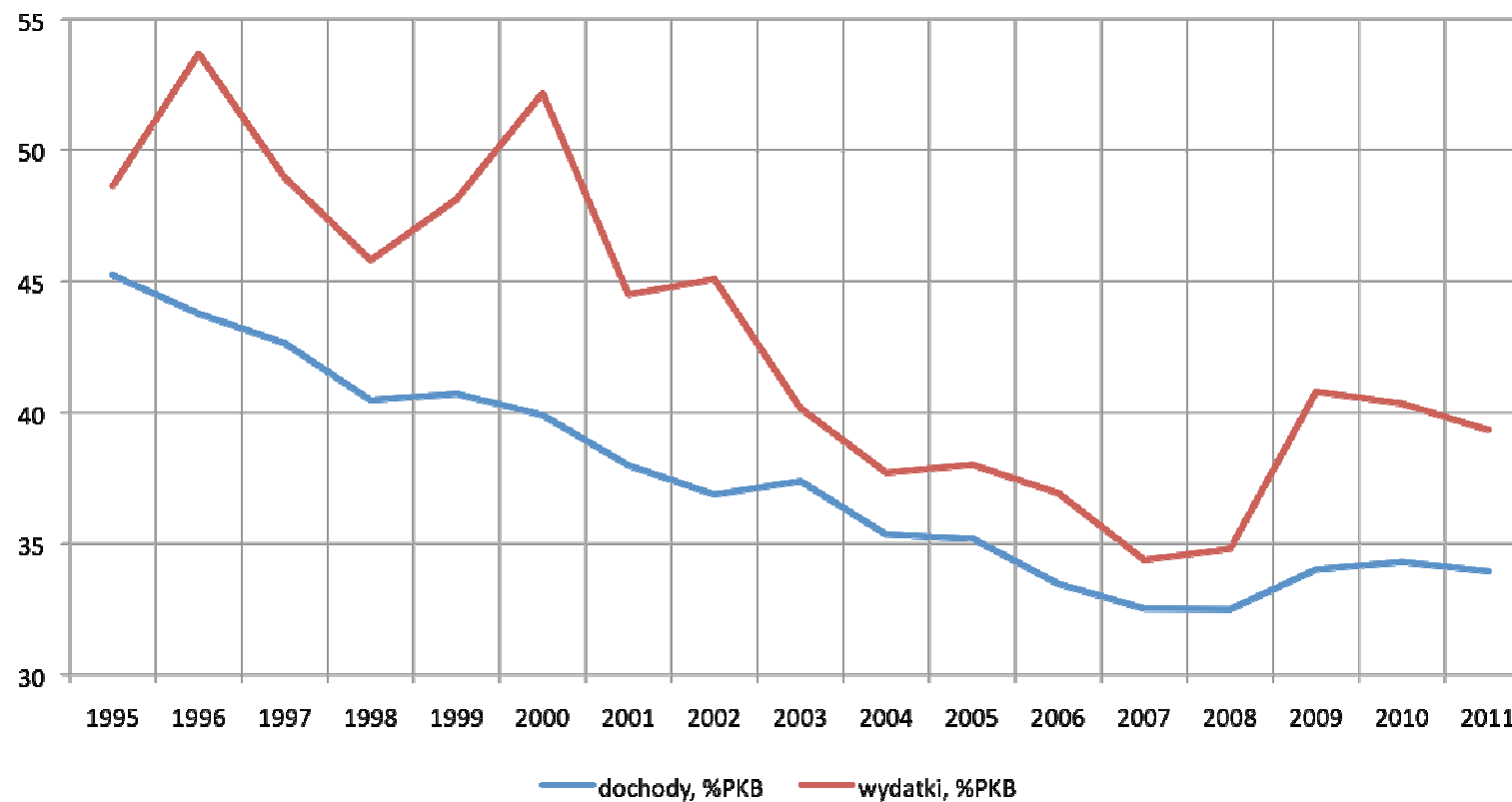
RAMY

SŁOWACJA 2002-2006

BADANIA

DOCHODY I WYDATKI PAŃSTWA W PROC. PKB (Ameco)

CASE STUDIES



RAMY

SŁOWACJA 2002-2006

BADANIA

SCENA POLITYCZNA

CASE STUDIES

Autorem reform był rząd Mikulasa Dzurindy, rządzący w latach 1998-2002

W 2006 r. na fali niezadowolenia społecznego wybory zwyciężyła populistyczna partia Smer. Premierem został Robert Fico.

Fico wstrzymał reformy, ale nie odwrócił ich. W 2010 r. ponownie zdobył najwięcej głosów w wyborach, jednak partie centro-prawicowe sformowały koalicję większościową. Premierem została Iveta Radicova